



22012 Cernobbio (CO)
V.le Matteotti 18C
T +39 031 3347025
F +39 031 3347027
E info@sertin.net
W www.sertin.net
C.F./P.IVA 03370340139

E. Bernasconi A. Bernasconi G.M. Pellò architetti

COLLABORATORI:
dott.ssa V. Malaspina



COMUNE DI
Caglio
PROVINCIA DI COMO

PGT
Piano di Governo del Territorio
PdS Piano dei Servizi
ai sensi dell'art. 10bis della L.R. 12/05

L'AUTORITA' PROCEDENTE
sig. Vittorio MOLTENI

L'AUTORITA' COMPETENTE
arch. Giampiero ARNABOLDI

FASI

Approvazione - Delib. C.C. n. del
Verifica di compatibilità PTCP - Atto n. del
Adozione - Delib. C.C. n. del

Proposta - conferenza di valutazione

Elaborazione e redazione

Scoping - conferenza di valutazione

Orientamento e preparazione

Atto di avvio VAS - Delib. G.C. n. 30 del 08/10/2011

OGGETTO:

PROGETTO

**Relazione illustrativa
del Piano dei Servizi**



| INDICE | P.S. |
|---|-------------|
| 1. PREMESSA | 3 |
| TITOLO 1 - LO STATO DI FATTO | 6 |
| 2. LA DETERMINAZIONE DEL BACINO TERRITORIALE DI RIFERIMENTO PER IL SISTEMA DEI SERVIZI | 6 |
| 3. IL CATALOGO DEI SERVIZI | 7 |
| 3.I. I Singoli servizi | 7 |
| <i>I.a. Le strutture per istruzione e formazione</i> | 7 |
| <i>I.b. Le strutture per la cultura</i> | 7 |
| <i>I.c. Le strutture per lo spettacolo</i> | 7 |
| <i>I.d. Le strutture sanitarie</i> | 8 |
| <i>I.e. Le strutture assistenziali</i> | 9 |
| <i>I.f. Le strutture per il culto</i> | 9 |
| <i>I.g. Le strutture per i servizi di sicurezza ed emergenza</i> | 10 |
| <i>I.h. Le strutture di aggregazione e partecipazione (interesse comune)</i> | 11 |
| <i>I.i. Le strutture per i servizi al cittadino e/o alla comunità</i> | 12 |
| 3.II. Il verde e le strutture per la pratica sportiva | 13 |
| <i>II.a. Il verde</i> | 13 |
| <i>II.b. Le strutture per la pratica sportiva</i> | 14 |
| 3.III.I parcheggi pubblici | 15 |
| 3.IV.I servizi tecnologici | 16 |
| 3.V. I servizi per gli usi di città non residenziali | 16 |
| TITOLO 2 – IL PROGETTO | 17 |
| 4. LA VALUTAZIONE DEI BISOGNI ED IL LIVELLO DI SODDISFAZIONE DELLA DOMANDA | 17 |
| 4.a. Il sistema dei servizi nel suo assetto qualitativo complessivo | 17 |
| 4.a/1 <i>Le strutture dedicate all'istruzione e formazione</i> | 17 |
| 4.a/2 <i>Le strutture di partecipazione e di servizio al cittadino</i> | 17 |

| | | |
|-------|---|----|
| 4.a/3 | <i>Le strutture e gli impianti sportivi</i> | 18 |
| 4.a/4 | <i>I parcheggi pubblici</i> | 18 |
| 4.b. | Il sistema dei servizi ed il suo grado di sufficienza quantitativa rispetto alla popolazione esistente e prevista | 19 |
| 5. | IL PROGRAMMA DI RIQUALIFICAZIONE DEI SERVIZI ESISTENTI | 20 |
| 5.a. | Gli obiettivi dell'Amministrazione per il sistema dei servizi | 20 |
| 5.b. | Le aree per servizi previsti nel vigente PRG e non ancora attuate e gli standard decaduti | 20 |
| 6. | L'INDIVIDUAZIONE DEI CORRIDOI ECOLOGICI E DEL SISTEMA DEL VERDE AMBIENTALE | 21 |
| 7. | LA VERIFICA DI SOSTENIBILITÀ DELLA SPESA | 22 |

1. PREMESSA

Il presente Piano dei Servizi è redatto in conformità all'art. 9 della Legge Regionale 11 marzo 2005, n. 12 e per quanto compatibili secondo i criteri orientativi emanati con Deliberazione della Giunta Regionale del 21 dicembre 2001 n. 7/7586, che seppur riferita alla L.R. 1/2001 contiene indicazioni ed indirizzi di carattere programmatico, comunque pertinenti.

Il sistema tipo dei servizi inerente il Comune di Caglio che viene preso a riferimento nella sua generalità per l'esame di merito si compone delle seguenti strutture:

I SERVIZI PER GLI USI RESIDENZIALI IN GENERALE che a loro volta si distinguono in quattro categorie e tredici sottocategorie:

I. I SINGOLI SERVIZI

- **I.a Le strutture per istruzione e formazione**
 - a.1 Scuola d'infanzia
 - a.2 Primo ciclo: scuola primaria
 - a.3 Primo ciclo: scuola secondaria di I grado
 - a.4 Secondo ciclo: licei e istruzione-formazione professionale
- **I.b Le strutture per la cultura**
 - b.1 Biblioteca
 - b.2 Centri culturali (musei, pinacoteche, gallerie d'arte)
- **I.c Le strutture per lo spettacolo**
 - c.1 Cinema
 - c.2 Teatro e auditorio
- **I.d Le strutture sanitarie**
 - d.1 Medicina di base (poliambulatorio)
 - d.2 Centro socio-sanitario
 - d.3 Farmacia
 - d.4 Servizio veterinario
- **I.e Le strutture assistenziali**
 - e.1 Asilo nido
 - e.2 Servizi per gli anziani (case di riposo, alloggi, centro medico e di assistenza geriatrica, RSA)

- e.3 Strutture socio/assistenziali educative
- **I.f Le strutture per il culto**
 - f.1 Immobili destinati al culto (chiese, moschee, sinagoghe, ecc.)
 - f.2 Immobili destinati all'abitazione dei ministri del culto, del personale di servizio e ad attività di formazione religiosa
 - f.3 Immobili adibiti ad attività educative, culturali, sociali, ricreative e di ristoro (es. oratori)
 - f.4 Cimiteri
- **I.g Le strutture per i servizi di sicurezza ed emergenza**
 - g.1 Servizio sanitario di pronto soccorso
 - g.2 Vigili del fuoco
 - g.3 Polizia Locale (Vigilanza Urbana)
 - g.4 Polizia di Stato
 - g.5 Carabinieri
 - g.6 Guardia di Finanza
 - g.7 Guardia Forestale
- **I.h Le strutture di aggregazione e partecipazione (di interesse comune)**
 - h.1 Mercato
 - h.2 Centro civico
 - h.3 Centro anziani
 - h.4 Sedi di associazioni culturali, ricreative
 - h.5 Spazi polivalenti
- **I.i Le strutture per i servizi al cittadino e/o alla comunità**
 - i.1 Sedi della Pubblica Amministrazione
 - i.2 Municipio ed Uffici Comunali
 - i.3 Ufficio Postale
 - i.4 Servizi vari

II. IL VERDE E LE STRUTTURE PER LA PRATICA SPORTIVA

- **II.a Il verde**
 - a.1 Il verde di connettivo e di quartiere
 - a.2 Il verde attrezzato a campo giochi
 - a.3 Il verde a parco
 - a.4 I percorsi ciclo-pedonali
- **II.b Le strutture per la pratica sportiva**

- b.1 Locali per lo svolgimento di attività sportive al coperto (palestra, palazzetto dello sport, piscina coperta)
- b.2 Attrezzature all'aperto (campi da gioco, piscine all'aperto)
- b.3 Sedi di associazioni sportive

III. I PARCHEGGI PUBBLICI

IV I SERVIZI TECNOLOGICI

V I SERVIZI PER GLI USI DI CITTA' NON RESIDENZIALI, che a loro volta si suddividono in ulteriori quattro sottocategorie:

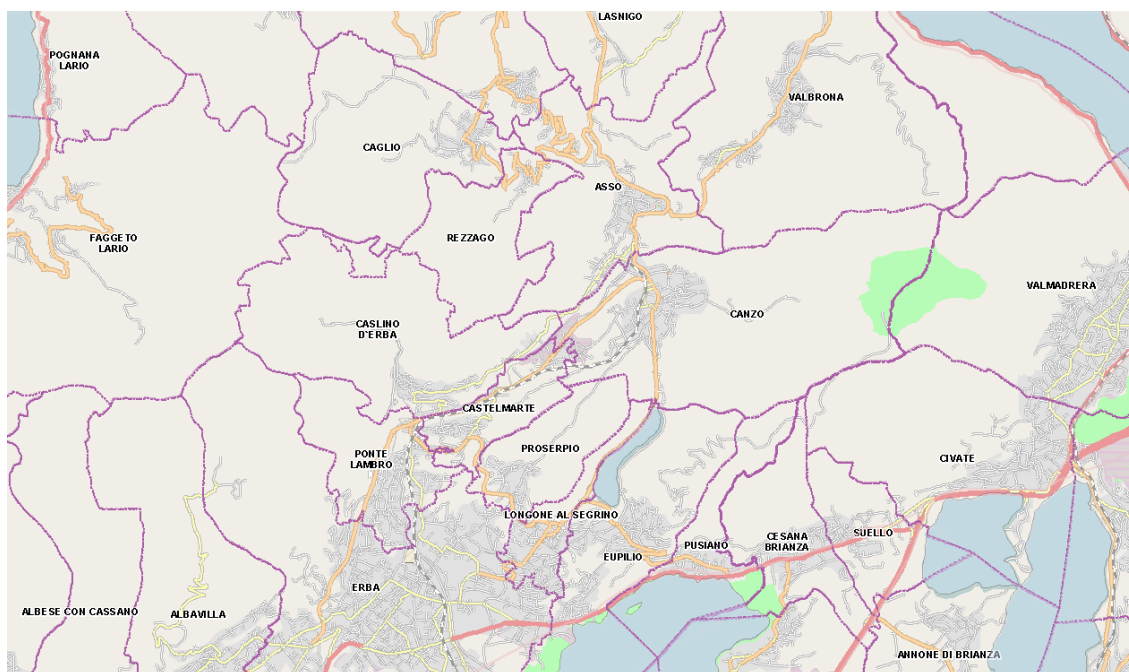
- **V.a Le strutture al servizio degli insediamenti produttivi**
- **V.b Le strutture al servizio degli insediamenti terziario commerciali**
- **V.c Le strutture al servizio degli insediamenti turistico ricettivi**

VI I SERVIZI NON SPAZIALI, non aventi riferimento all'entità area/immobile.

2. LA DETERMINAZIONE DEL BACINO TERRITORIALE DI RIFERIMENTO PER IL SISTEMA DEI SERVIZI

Il Comune di Caglio oltre a usufruire di propri servizi di livello comunale in misura adeguata alle esigenze della sua popolazione, come viene peraltro verificato in modo puntuale nei successivi capitoli, si trova in una condizione favorevole per l'accesso a quelli di interesse sovralocale che sono allocati a Sormano, Asso ed Erba.

I collegamenti viabilistici delle strade provinciali SP44, SP41 e SP40 favoriscono infatti il raggiungimento delle destinazioni prescelte.



3. IL CATALOGO DEI SERVIZI

La popolazione del Comune di Caglio registra al 31 dicembre 2012 la presenza di n. 448 persone che godono di un sistema di servizi di seguito dettagliatamente censito.

3.I. I Singoli servizi

Ia. Le strutture per istruzione e formazione

Le strutture scolastiche non sono presenti sul territorio comunale, il comune di Caglio si appoggia tuttavia a diversi plessi dislocati nei comuni limitrofi e rispettivamente:

- a.1 Plesso di Scuola d'infanzia sita a Sormano
- a.2 Primo ciclo: Scuola primaria a Sormano
- a.3 Primo ciclo: Scuola secondaria di I grado a Asso
- a.4 Secondo ciclo: licei e istruzione-formazione professionale a Erba

I.b. Le strutture per la cultura

Sono costituite da :

- b.1 Biblioteca
- b.2 Centri culturali (strutture non presenti nel territorio comunale)

Il Comune è dotato di spazio adibito a **biblioteca** per la distribuzione e lettura dei libri che occupa, assieme alla Sala civica lo stabile di Piazza Giovanni XXIII.

I.c. Le strutture per lo spettacolo

La dotazione comunale è modesta:

- c.1 Cinema (struttura non presenti nel territorio comunale)
- c.2 Teatro e auditorio

Nel comune non esistono **sale cinematografiche** o **auditori** coperti sono tuttavia presenti:

- un **teatro** coperto sito in via Bozzi;
- un'**arena pubblica** all'aperto fruibile sia come spazio di aggregazione che come "cinema-teatro all'aperto", nella quale si concentrano le principali manifestazioni pubbliche. La struttura è antistante la piazza del



Merca-
to, di



cui usufruisce delle aree a parcheggio, ed è annessa ad uno spazio attrezzato a cucina/magazzino.

La qualità e la varietà del servizio è inoltre garantita dalle strutture esterne al territorio comunale ubicate nei centri provinciali di maggior dimensione ed in particolare a Como.

I.d. Le strutture sanitarie

Le strutture sanitarie sono costituite da:

- d.1 Medicina di base con n. 1 ambulatorio
- d.2 Centro Sanitario (struttura non presente nel territorio comunale)
- d.3 Farmacia
- d.4 Servizio veterinario (struttura non presente nel territorio comunale)

L'unico **ambulatorio medico** presente è localizzato in Piazza Giovanni XXIII e nel medesimo edificio ospitante il punto informazioni della "Pro Loco".

La **farmacia**, a gestione privata, è localizzata in Piazza Vittorio Emanuele II ed è ampiamente



utilizzata dagli abitanti di Caglio essendo la sola struttura presente in tutto il paese.

Per quanto riguarda il **Centro sanitario** e il **servizio Veterinario** gli abitanti di Caglio devono appoggiarsi alle strutture del vicino Comune di Erba.

I.e. Le strutture assistenziali

Sono costituite da :

- e.1 Asili nido (in strutture ubicate nei limitrofi comuni)
- e.2 Servizio per anziani

Gli **asili nido** sono ubicati nei Comuni di Canzo e di Erba.

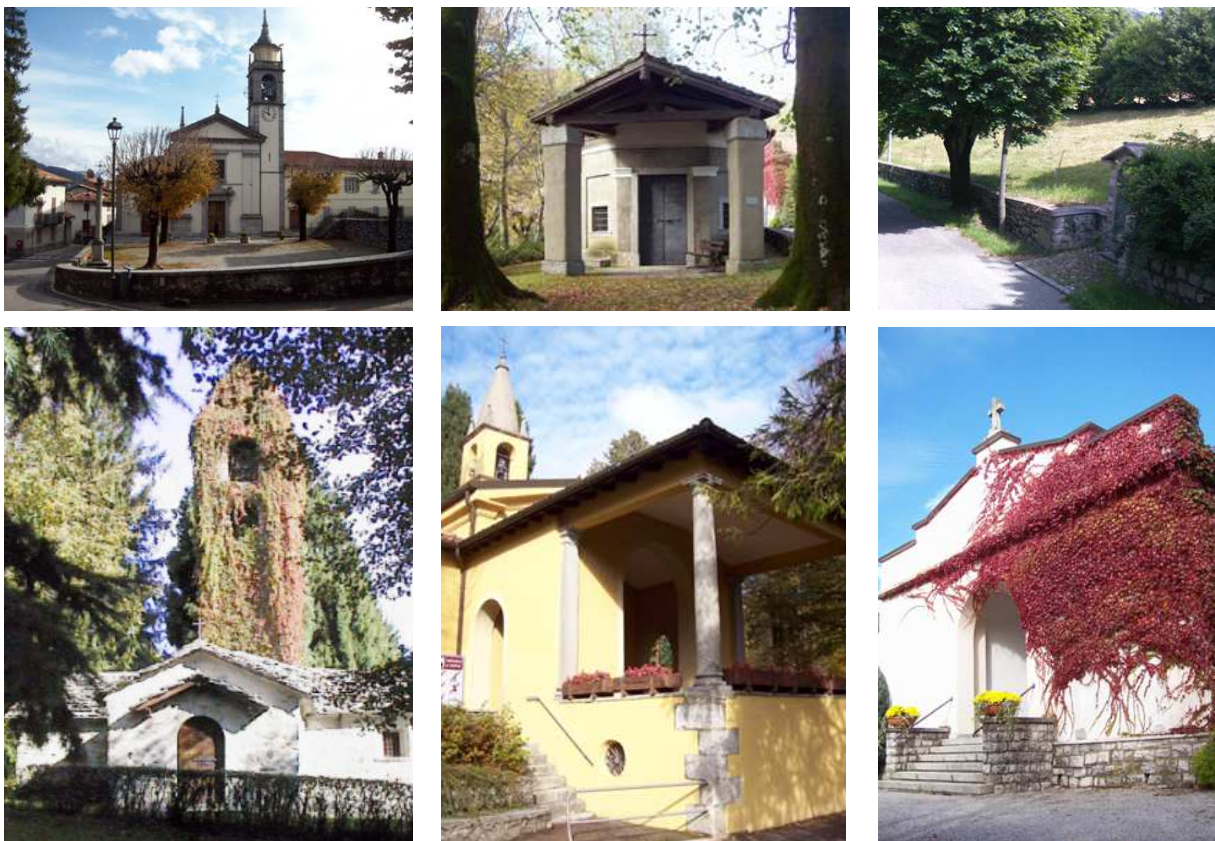
La **Residenza Anni Azzurri Villa Dossel** fornisce servizio locale e sovralocale; è una struttura sanitario assistenziale a carattere residenziale che offre ospitalità e servizi a persone con diversi livelli e condizioni di autosufficienza. La residenza, ubicata in via Mazzano, dispone complessivamente di n. 60 posti letto distribuiti in tre nuclei organizzati su due piani.

I.f. Le strutture per il culto

Sono presenti in buon numero:

- f.1 Immobili destinati al culto
- f.2 Immobili di servizio
- f.3 Immobili adibiti ad attività educative
- f.4 Cimiteri

Gli **immobili destinati al culto** che fanno capo ad un'unica parrocchia sono:



- la chiesa parrocchiale di SS. Gervaso e Protaso che è la più importante ed è situata in Piazza Vittorio Emanuele II;
- il santuario della Madonna di Campoè;
- le cappelle votive del Rosario site in viale Campoè;
- il lazzaretto o Capella dei Morti di Pianura, sito in viale Campoè, che è una copia esatta, in proporzioni ridotte, del lazzaretto di Milano;
- la chiesa di Santa Valeria, antica chiesa parrocchiale di Caglio, è situata nel territorio del comune di Sormano, pur dipendendo ecclesiasticamente dalla parrocchia di Caglio.

Tra gli **immobili adibiti ad attività educative** troviamo invece l'oratorio parrocchiale.

Il **Camposanto** è situato ad ovest del territorio comunale, con ingresso e area a parcheggio lungo via Bryan Coony.

I.g. Le strutture per i servizi di sicurezza ed emergenza

Le strutture per i servizi di sicurezza ed emergenza non sono presenti sul territorio comunale, il comune di Caglio si appoggia tuttavia alle strutture dislocate nei comuni limitrofi e rispettivamente:

- g.1 Il servizio di pronto intervento (Croce Azzurra) ad Asso e Canzo.
- g.3 Il servizio di polizia locale a Caslino d'Erba.
- g.2 I Vigili del fuoco a Canzo.
- g.4 La Polizia di Stato a Como.
- g.5 I Carabinieri a Asso.
- g.6 La Guardia di finanza a Erba.
- g.7 La Guardia forestale a Asso.

I.h. Le strutture di aggregazione e partecipazione (interesse comune)

La dotazione comunale, variamente articolata, è integrata per alcuni servizi in spazi polivalenti:

- h.1 Mercato (all'aperto)
- h.2 Centro civico (Sala civica)
- h.3 Centro anziani (struttura non presente sul territorio comunale)
- h.4 Sede di associazioni
- h.5 Spazi polivalenti

Il **Mercato** si svolge settimanalmente (tutti i martedì) all'aperto, in Piazza Giovanni XXIII, negli spazi dei parcheggi pubblici. L'area è attrezzata con gli impianti di acqua e luce, previsti per legge, e dotata dei servizi igienici per il pubblico e per gli ambulanti.

Il **Centro civico**, che comprende spazi polivalenti solitamente adibiti a spazio mostre, ha sede nella palazzina di Piazza Giovanni XXIII. Nella struttura dove sono ubicati oltre alla Sala civica anche la biblioteca comunale, l'ambulatorio medico di base e la **sede dell'associazione** Pro Loco.

Per quanto riguarda gli **spazi polivalenti** si identificano nelle due precedenti categorie mentre non esistono strutture che assolvono la funzione di **Centro anziani**.

I.i. Le strutture per i servizi al cittadino e/o alla comunità

- i.1 Sedi della Pubblica Amministrazione
- i.2 Municipio ed uffici comunali
- i.3 Ufficio postale
- i.4 Servizi vari (lavatoio, pesa pubblica e servizi igienici pubblici)

La struttura del **Municipio** in cui sono ubicati gli uffici comunali, è dislocata in un unico edificio di due piani fuori terra che affaccia su Piazza Vittorio Emanuele II. Risulta adeguata al servizio offerto in quanto lo stabile è in buone condizioni di manutenzione.



L'**Ufficio postale** è ubicato nel centro di Caglio in Piazza Vittorio Emanuele II, nelle immediate vicinanze del Municipio.

Tra gli altri servizi esistenti è da segnalare la presenza rispettivamente di:

- o un lavatoio pubblico sito all'incrocio tra via Livreglio e S. Antonio;
- o una pesa pubblica ubicata in via Biglieni;
- o servizi igienici pubblici localizzati in Piazza Vittorio Emanuele II.



3.II. Il verde e le strutture per la pratica sportiva

II.a. Il verde

Si suddivide in quattro categorie:

- a1 **Il verde di connettivo e di quartiere** è quello più diffuso in tutto il territorio comunale, parcellizzato, risultante in molti casi da cessioni di aree nei piani attuativi.



- a2 **Il verde attrezzato a campo giochi** è quello specificamente dedicato all'infanzia, dotato di attrezzature e spazi per il gioco. È presente all'interno del Centro sportivo di via Mazzano con appositi spazi dedicati a parco giochi.



- a3 **Il verde a Parco** è quello di più elevata valenza ambientale. Nel territorio comunale sono presenti tre aree attrezzate a parco pubblico, di buone dimensioni e distribuite uniformemente sul territorio:

- il Parco Carlito, che occupa una posizione centrale rispetto al nucleo urbano attestandosi lungo viale Campoè e un'ottima qualità degli spazi a verde;
- Parco "Monumento ai caduti" tra viale Campoè, via Parroco Redaelli e via XXV Aprile, in posizione centrale e di buona qualità anche per quel che concerne l'accessibilità;
- il Parco delle Rimembranze, localizzato ai margini del contesto urbanizzato, in adiacenza al camposanto lungo viale Campoè.



- o il Parco Daini, immerso nelle aree boschive dalla rete ecologica, ed a cui si accede su viale Campoè poco più avanti del Santuario.



- o le due Oasi Botanica (Orto Botanico) e Faunistica, nel Pian delle Noci, procedendo dal Parco Daini lungo viale Campoè fino al Campo da tennis/calcetto.



Sono inoltre presenti n. 4 aree pic-nic, ubicate una nel Parco delle Rimembranze, una nelle vicinanze del Santuario della Madonna di Campoè, una in prossimità del campo da tennis-calcetto e un'ultima nel castagneto oltre l'Oasi faunistica.

È da segnalare la previsione di realizzare un Parco Avventura nel Pian della Fornace, proseguendo oltre l'Oasi Faunistica.

- a4 **I percorsi di fruizione paesistica** sono strutture di servizio che corrono sia all'interno del consolidato urbano che nelle aree verdi della rete ecologica provinciale e comprendono i tracciati paesaggistici, le strade agro silvo pastorali e i sentieri mappati.

II.b. Le strutture per la pratica sportiva

- b.1 - Spazio per lo svolgimento di attività al coperto (strutture non presenti sul territorio comunale)
- b.2 - Attrezzature all'aperto (di seguito meglio analizzate)
- b.3 - Sedi di associazioni (strutture non presenti sul territorio comunale)

Analizzando in dettaglio le **attrezzature all'aperto** si evidenzia:

- o La struttura più importante è quella del **Centro sportivo** con annesso parco



giochi di Via Mazzano in cui si individuano le seguenti attrezzature:

- Campo da calcio;
 - Campo da basket;
 - spogliatoi.
- o Vi è inoltre il **Campo da tennis/calciotto** di viale Campoè, ubicato nelle immediate vicinanze delle Oasi Botanica e Faunistica.



3.III. I parcheggi pubblici

Raggiungono una dotazione complessiva di mq 4.000 che può essere ritenuta, al di là di puntuali situazioni di particolari criticità da valutare caso per caso, già sufficiente. In particolare la dotazione è buona attorno alla zona del centro in cui è



attestata la maggior parte della superficie disponibile su tutto il territorio comunale.

3.IV. I servizi tecnologici

Costituiscono il patrimonio strettamente necessario al funzionamento delle reti tecnologiche ed all'erogazione dei relativi servizi.



3.V. I servizi per gli usi di città non residenziali

Sono le attrezzature in dotazione agli insediamenti di tipo:

- industriale e artigianale;
- commerciale, direzionale e terziario;
- turistico ricettivo.

Nella realtà di piccola dimensione quale è quella di Caglio è presente un unico am-



bito produttivo e la quota di competenza dei parcheggi che viene utilizzata per soddisfare la domanda extra residenziale è localizzabile negli spazi di pertinenza.

In paese vi sono i seguenti negozi di vicinato:

- Minimarket Angelina
- Alimentari Rovagnati
- Edicola

Le strutture turistico-ricettive sono:

- Albergo S. Valeria
- Hotel Sara
- Pizzeria Ristorante Pian delle Noci
- Pizzeria Bar Milano
- Bar Rovagnati

4. LA VALUTAZIONE DEI BISOGNI ED IL LIVELLO DI SODDISFAZIONE DELLA DOMANDA

La catalogazione e l'analisi capillare della situazione di fatto ci consente di formulare anche una valutazione generale degli elementi quantitativi e qualitativi dello stato di salute del sistema servizi. Di seguito si intende fornire appunto una sintesi ragionata dei punti di forza e di debolezza, del grado di efficienza e dei conseguenti bisogni.

4.a. Il sistema dei servizi nel suo assetto qualitativo complessivo

In questo paragrafo vengono trattati i caratteri generali del sistema dei servizi, esaminandolo per le seguenti categorie funzionali omogenee:

- Strutture per istruzione e formazione;
- Strutture di partecipazione e di servizio al cittadino;
- Strutture e gli impianti sportivi;
- Parcheggi pubblici.

Di seguito viene offerta una sintesi valutativa di quelle maggiormente significative.

4.a/1 Le strutture dedicate all'istruzione e formazione

- Elementi di forza
 - Servizio di Scuolabus per la scuola dell'infanzia e la scuola primaria a Sorzano
- Elementi di criticità
 - nessuno

4.a/2 Le strutture di partecipazione e di servizio al cittadino

- Elementi di forza
 - Municipio aperto al pubblico tutte le mattine non festive
 - Ufficio postale aperto tre mattine alla settimana
- Elementi di criticità
 - nessuno

4.a/3 Le strutture e gli impianti sportivi

- Elementi di forza
 - Campi di calcio della Parrocchia
 - Campo da tennis della Pro-Caglio
- Elementi di criticità
 - nessuno

4.a/4 I parcheggi pubblici

- Elementi di forza
 - Si registra una sufficiente dotazione di posti auto distribuiti tra i nuclei abitativi in proporzione al numero di abitanti.
- Elementi di criticità
 - nessuno.

4.b. Il sistema dei servizi ed il suo grado di sufficienza quantitativa rispetto alla popolazione esistente e prevista

In questo paragrafo si intende verificare quale sia, rispetto alla dotazione minima di legge di 18 metri quadrati per abitante, quella effettiva attuale e quella attesa ipotizzando attuate le previsioni del Documento di Piano.

Qui di seguito viene illustrata in sintesi la dotazione quantitativa attuale dei servizi, calcolata sulla scorta della popolazione residente e gravitante al 31/12/2012 pari a circa 448 abitanti residenti e 2.000 gravitanti:

- Aree per il culto: mq 2.000 circa;
- Aree a servizio del cittadino: mq 700 circa;
- Aree verdi: mq 40.000 circa;
- Aree per la pratica sportiva: mq 15.000 circa;
- Aree a parcheggio: mq 4.000 circa;
- **Aree totali: mq 61.700 circa**

La dotazione per abitanti residenti è pari ad **oltre 137 mq/abitante**: la soglia minima regionale di 18 mq/abitante è pertanto da ritenersi soddisfatta.

A queste aree va inoltre aggiunta la fitta rete sentieristica che si articola sulla quasi totalità del territorio comunale per quasi 10 km: essa stessa costituisce un servizio in quanto si tratta di tracciati di fruizione paesaggistica, che integrano la dotazione, anche sovralocale, legata soprattutto all'utilizzo turistico del lago e dei suoi versanti.

La dotazione attesa a seguito dell'attuazione delle previsioni di sviluppo contenute nel Piano dei Servizi e dell'esaurimento della capacità edificatoria del PGT (conteggiando pertanto una popolazione ad esaurimento della capacità edificatoria del PGT di circa 505 abitanti residenti e 2.175 abitanti fluttuanti tende verso una sostanziale stabilità dell'attuale sistema, dato che i nuovi insediamenti previsti forniranno una dotazione di aree per servizi pari a quella attuale, ovvero quasi 130 mq/ab.

5. IL PROGRAMMA DI RIQUALIFICAZIONE DEI SERVIZI ESISTENTI

5.a. Gli obiettivi dell'Amministrazione per il sistema dei servizi

Nei prossimi anni si dovrà **prioritariamente operare con i seguenti obiettivi:**

- **Conservare e migliorare il sistema dei servizi esistenti.**

5.b. Le aree per servizi previsti nel vigente PRG e non ancora attuate e gli standard decaduti

Obiettivo del Piano dei Servizi è quello di prevedere la programmazione attuativa delle aree di uso pubblico in relazione alla effettiva dotazione quantitativa e qualitativa attualmente esistente, alle presumibili necessità future, ma anche in relazione alla sostenibilità economica per la loro acquisizione ed attuazione con la realizzazione delle opere a cui vengono destinate.

Non vengono previsti, almeno per il prossimo quinquennio, ulteriori investimenti per importanti nuove opere di urbanizzazione secondaria né per acquisizione di aree per servizi, oltre a quelle in perequazione. Quelle che dovranno essere realizzate saranno infatti poste a carico dei privati e si tratterà soprattutto di aree a parcheggio all'interno degli ambiti di nuova edificazione (ambiti di trasformazione).

Ovviamente la scelta risulta pressoché obbligata, attese le scarse risorse programmabili in questa fase di "sviluppo economico piatto".
Comunque dopo la prima fase di messa a regime del PGT se si dovessero, per esempio, attuare alcuni ambiti di trasformazione si potrebbero programmare eventuali nuovi investimenti con le risorse negoziali da essi provenienti.

6. L'INDIVIDUAZIONE DEI CORRIDOI ECOLOGICI E DEL SISTEMA DEL VERDE AMBIENTALE

Il comma 1 dell'articolo 9 della Legge 12/2005 comprende nel concetto di "servizi" anche *"la dotazione a verde, i corridoi ecologici e il sistema del verde di connessione tra territorio rurale e quello edificato"*. Per il Comune di Caglio l'individuazione della rete ecologica e del sistema del verde ambientale è abbastanza semplice e obbligata. Infatti da una parte con l'approvazione da parte della Provincia del Piano Territoriale di Coordinamento Provinciale (P.T.C.P.) la rete ecologica in esso identificata è vincolante, mentre dall'altra parte la morfologia del territorio, connotata da accentuata acclività e dalla presenza prevalente di aree boschive all'esterno del tessuto urbano consolidato pone ulteriori garanzie di tutela su detto sistema.

Con il Piano dei Servizi viene inoltre individuato il sistema dei tracciati guida paesaggistici (greenways) quale componente essenziale a garantire la fruizione degli spazi aperti verdi e quindi da considerare anche quale importante indicatore della dotazione quantitativa, oltre che qualitativa, di strutture per il tempo libero e per l'esercizio dell'attività sportiva all'aperto.

7. LA VERIFICA DI SOSTENIBILITÀ DELLA SPESA

Il punto 4 dell'articolo 9 della Legge Regionale 12/05 stabilisce che *"il Piano dei Servizi esplicita la sostenibilità dei costi (...) anche in rapporto al Programma Triennale delle Opere Pubbliche, nell'ambito delle risorse comunali e di quelle provenienti dalla realizzazione diretta degli interventi da parte dei privati"*.

Dovendo definire un quadro programmatico delle risorse attese nei prossimi cinque anni (arco temporale del potenziale possibile quadro previsionale) per verificare le condizioni di finanziamento dell'eventuale programma delle opere previste dal presente piano, si è ritenuto prioritario accertare, su base statistica, quale è stata l'incidenza degli investimenti sulle risorse disponibili nel trascorso triennio. A tal proposito vengono mostrati i prospetti riepilogativi degli investimenti per opere di urbanizzazione secondaria realizzate sul totale delle risorse disponibili per investimento.

Prospetto riepilogativo del programma degli investimenti effettuati 2011/2013

| | | | |
|----------------------|--|---|------------|
| ANNO 2011 | Investimenti in conto capitale | € | 197.048,00 |
| | Investimenti in conto capitale per adeguamento / potenziamento dei servizi | € | 157.000,00 |
| | Incidenza servizi/investimenti | % | 80 |
| ANNO 2012 | Investimenti in conto capitale | € | 351.296,00 |
| | Investimenti in conto capitale per adeguamento / potenziamento dei servizi | € | 301.000,00 |
| | Incidenza servizi/investimenti | % | 85 |
| ANNO 2013 | Investimenti in conto capitale | € | 319.033,90 |
| | Investimenti in conto capitale per adeguamento / potenziamento dei servizi | € | 250.000,00 |
| | Incidenza servizi/investimenti | % | 78 |

Per compenetrare le esigenze di realizzazione di nuove opere e di gestione del patrimonio esistente con l'equilibrio economico di bilancio si evidenzia l'eventuale necessità di ricorrere per la copertura dei costi anche ad una revisione degli Oneri di Urbanizzazione. Tuttavia la fonte delle **negoziazioni negli ambiti di trasformazione** sarà lo strumento di maggior peso destinato a finanziare l'impegno per la realizzazione di interventi di riqualificazione, rinnovo, ampliamento ed eventualmente anche nuova realizzazione di servizi.