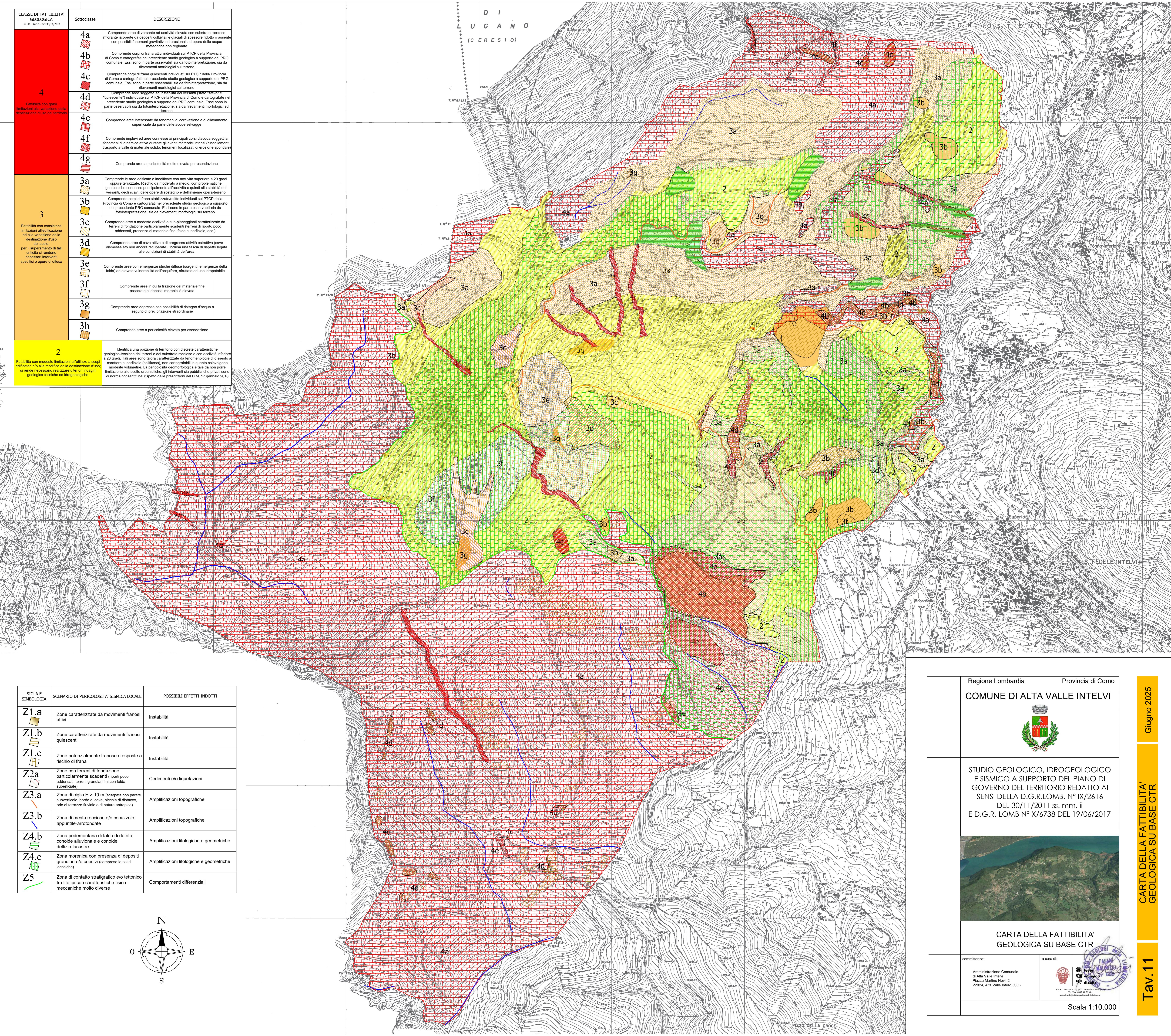
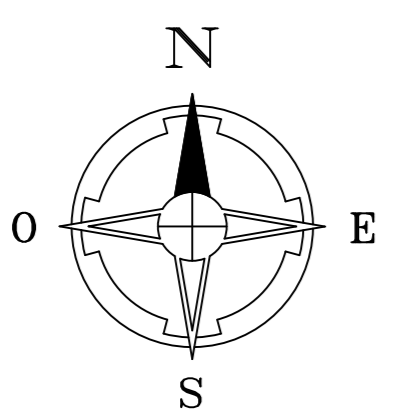


| CLASSE DI FATIBILITA' GEOLOGICA<br>D.G.R. 12616 del 30/11/2011  | Sottoclasse | DESCRIZIONE   |
|---|-------------|---|
| 4<br>Fattibilità con gravi limitazioni alla variazione della destinazione d'uso del territorio  | 4a          | Comprende aree di versante ad attività elevata con substrato roccioso affiorante ricoperto da depositi colluviali e ghiaia di spessore ridotto o assente con possibili fenomeni gravitativi ed erosionali ad opera delle acque meteoriche non regimate  |
|   | 4b          | Comprende corpi di frana attivi individuati sul P.T.C.P. della Provincia di Como e cartografati nel precedente studio geologico a supporto del PRG comunale. Essi sono in parte osservabili sia da fotointerpretazione, sia da rilevamenti morfologici sul terreno  |
|   | 4c          | Comprende corpi di frana quiescenti individuati sul P.T.C.P. della Provincia di Como e cartografati nel precedente studio geologico a supporto del PRG comunale. Essi sono in parte osservabili sia da fotointerpretazione, sia da rilevamenti morfologici sul terreno  |
|   | 4d          | Comprende aree soggette ad instabilità da versanti (stato "attivo" e "quiescente") individuate sul P.T.C.P. della Provincia di Como e cartografate nel precedente studio geologico a supporto del PRG comunale. Esse sono in parte osservabili sia da fotointerpretazione, sia da rilevamenti morfologici sul terreno   |
|   | 4e          | Comprende aree interessate da fenomeni di corrosione e di dilavamento superficiale da parte delle acque selvagge  |
|   | 4f          | Comprende impluvi ed aree connesse ai principali corsi d'acqua soggetti a fenomeni di dinamica attiva durante gli eventi meteorici intensi (trasporti, trasporto a valle di materiale solido, fenomeni localizzati di erosione spondale)  |
|   | 4g          | Comprende aree a pericolosità molto elevata per esondazione   |
| 3<br>Fattibilità con consistenti limitazioni all'edificazione ed alla variazione della destinazione d'uso del suolo, per il superamento di tali criticità si rendono necessari interventi specifici o opere di difesa | 3a          | Comprende le aree edificabili o inedificate con attività superiore a 20 gradi oppure terrazzate. Rischio da moderato a medio, con problematiche geotecniche connesse principalmente all'instabilità e quindi alla stabilità dei versanti, degli scavi, delle opere di sostegno e dell'insieme opera-terreno   |
|   | 3b          | Comprende corpi di frana stabilizzate/inerte individuati sul P.T.C.P. della Provincia di Como e cartografati nel precedente studio geologico a supporto del precedente PRG comunale. Essi sono in parte osservabili sia da fotointerpretazione, sia da rilevamenti morfologici sul terreno  |
|   | 3c          | Comprende aree a modesta attività o sub-pianeggianti caratterizzate da terreni di fondazione particolarmente scadenti (terreni di riporto poco addensati, presenza di materiale fine, falda superficiale, ecc.)   |
|   | 3d          | Comprende aree di cava attiva o di progressiva attività estrattiva (cave dismesse e/o non ancora recuperate), inclusa una fascia di rispetto legata alle condizioni di stabilità dell'area  |
|   | 3e          | Comprende aree con emergenze idriche diffuse (sorgenti, emergenze della falda) ad elevata vulnerabilità dell'aquifero, sfruttato ad uso idropotabile  |
|   | 3f          | Comprende aree in cui la frazione del materiale fine associata ai depositi morenici è elevata   |
|   | 3g          | Comprende aree depresse con possibilità di ristagno d'acqua a seguito di precipitazioni straordinarie   |
|   | 3h          | Comprende aree a pericolosità elevata per esondazione   |
| 2<br>Fattibilità con modeste limitazioni all'uso a scopi edificatori ed alla modifica della destinazione d'uso, si rende necessario realizzare ulteriori indagini geologico-terriche ed idrogeologiche.               |             | Identifica una porzione di territorio con discrete caratteristiche geologico-terriche dei terreni e del substrato roccioso e con attività inferiore a 20 gradi. Tali aree sono allora caratterizzate da fenomenologie di crollo a carattere superficiale (sofflusso), non cartografabili in quanto coinvolgono modeste volumetrie. La pericolosità geomorfologica è tale da non porre limitazione alle scelte urbanistiche; gli interventi sia pubblici che privati sono di norma consentiti nel rispetto delle prescrizioni del D.M. 17 gennaio 2018 |



| SIGLA E SIMBOLOGIA | SCENARIO DI PERICOLOSITA' SISMICA LOCALE  | POSSIBILI EFFETTI INDOTTI                |
|--------------------|---|--|
| Z1.a               | Zone caratterizzate da movimenti franosi attivi   | Instabilità                              |
| Z1.b               | Zone caratterizzate da movimenti franosi quiescenti   | Instabilità                              |
| Z1.c               | Zone potenzialmente franose o esposte a rischio di frana  | Instabilità                              |
| Z2.a               | Zone con terreni di fondazione particolarmente scadenti (riporti poco addensati, terreni granulari fini con falda superficiale)                 | Cedimenti e/o liquefazioni               |
| Z3.a               | Zona di ciglio H > 10 m (scarpata con parete subverticale, bordo di cava, nicchia di distacco, orlo di terrazzo fluviale o di natura antropica) | Amplificazioni topografiche              |
| Z3.b               | Zona di cresta rocciosa e/o cocuzzolo: appuntite-arrotondate  | Amplificazioni topografiche              |
| Z4.b               | Zona pedemontana di falda di detrito, conoidi alluvionali e conoidi deltizio-lacustre   | Amplificazioni litologiche e geometriche |
| Z4.c               | Zona morenica con presenza di depositi granulari e/o coesivi (compresse le colli loessiche)   | Amplificazioni litologiche e geometriche |
| Z5                 | Zona di contatto stratigrafico e/o tettonico tra litotipi con caratteristiche fisico-mecchaniche molto diverse                                  | Comportamenti differenziali              |



Regione Lombardia
Provincia di Como

**COMUNE DI ALTA VALLE INTELVI**

STUDIO GEOLOGICO, IDROGEOLOGICO E SISMICO A SUPPORTO DEL PIANO DI GOVERNO DEL TERRITORIO REDATTO AI SENSI DELLA D.G.R. LOMB. N° IX/2616 DEL 30/11/2011 ss. mm. ii. E D.G.R. LOMB N° X/6738 DEL 19/06/2017

**CARTA DELLA FATIBILITA' GEOLOGICA SU BASE CTR**

committenza:  
 Amministrazione Comunale di Alta Valle Intelvi  
 Piazza Martino Novi, 2  
 22024, Alta Valle Intelvi (CO)

a cura di:

Scala 1:10.000

Tav. 11

CARTA DELLA FATIBILITA' GEOLOGICA SU BASE CTR

Giugno 2025